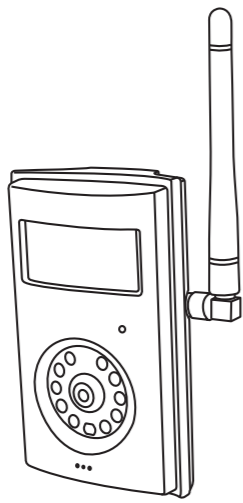


# YOYO Cam™

SNABBSTARTSGUIDE  
YOYO Cam 3G Indoor  
Modell G33  
GSM/3G Larm-och Övervakningskamera



## Statusindikator

- | Beteende | Status  |
|----------|---|
|          | Söker nätverk / SIM-kortets PIN-kodslås aktiverat       |
|          | Larmet har löst ut                                      |
|          | SIM-kort saknas / Systemfel / Laddar (strömbrytaren AV) |
|          | Larmfunktion aktiveras (20 sekunders fördröjning)       |
|          | Larmfunktionen är aktiverad                             |
|          | Larmfunktionen är avaktiverad / Väntar på Master        |
|          | Skickar meddelande / Talsamtal pågår                    |
|          | Fabriksåterställning                                    |

- Förklaring**
- Snabb blink (blinkar två gånger per sekund)
  - Långsam blink (blinkar en gång per sekund)
  - Två snabba blink varannan sekund
  - Fast sken
  - Två sekunders blink (blinkar till i två sekunder)

**OBS:** Skickas #31#0# avaktiveras statusindikatorlampan. Skickas #31#1# aktiveras den igen (fabriksåterställning).

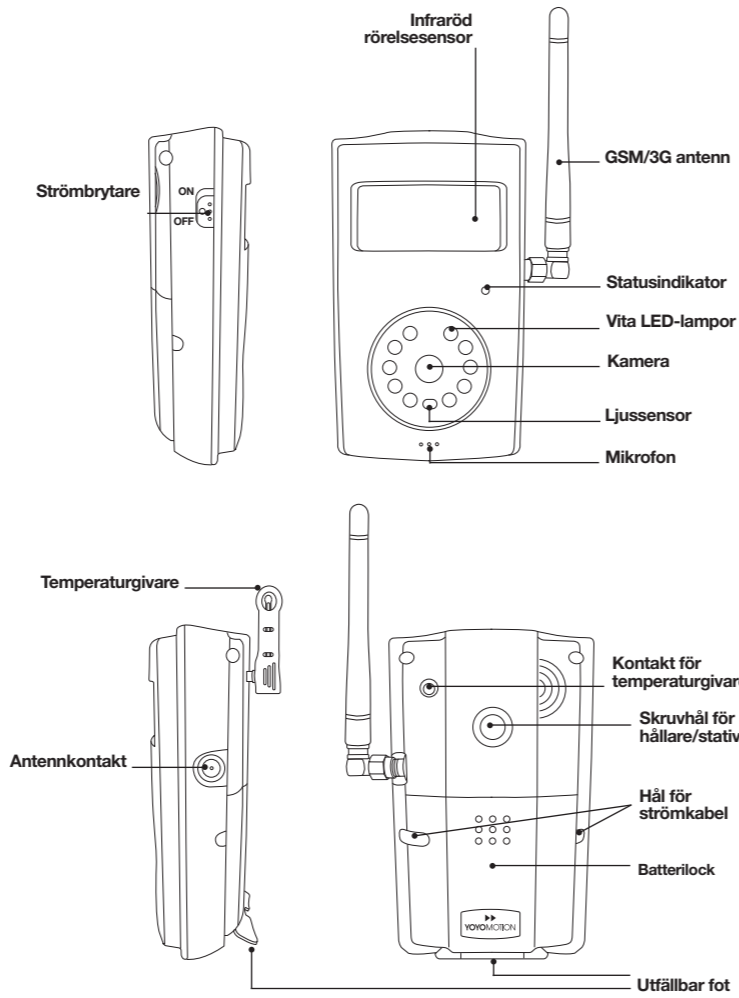
A3 Rev C © Copyright, Feb 2015 Yoyomotion AB. All rights reserved. Alla rättigheter förbehålles.

## Funktioner

För in ett SIM-kort, gör några enkla inställningar och YOYO Cam G33 är redo att övervaka dina eller företagets tillgångar och egendom.

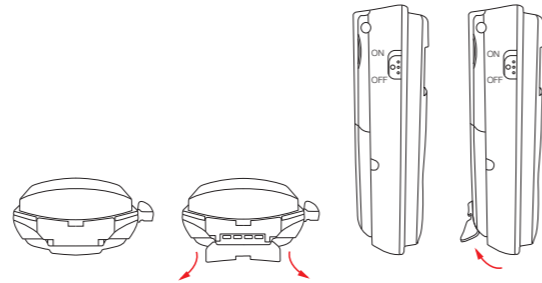
\*Sök YOYO Cam 3G Indoor i App Store™ eller Google Play™

## Lär känna YOYO Cam G33

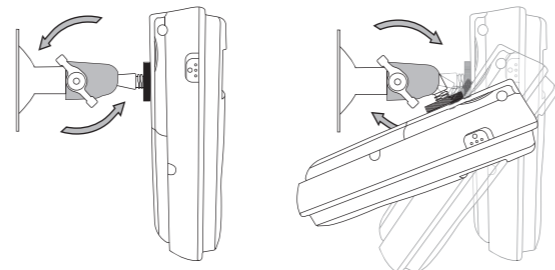


## Inbyggd fot

Fäll ut foten och vik bakåt.

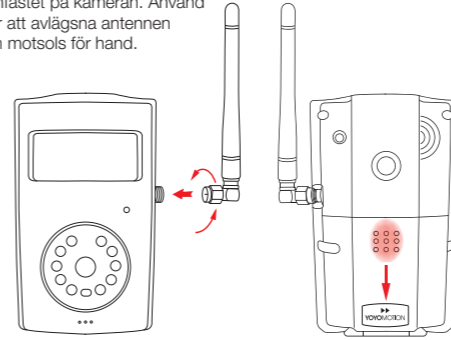


## Hållare

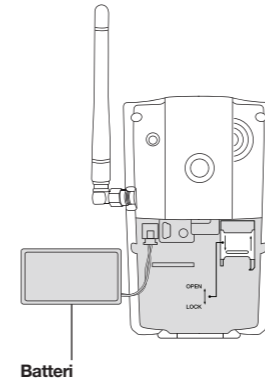


## STEG 1. Förbered YOYO Cam G33

1. Anslut antennen genom att för hand försiktigt skruva antennens fästmutter medsols mot det gängade antennfästet på kameran. Använd inte verktyg. För att avlägsna antennen skruvas muttern motsols för hand.



2. Snäpp loss luckan genom att med tummen trycka på det mönstrade fältet på luckan och skjut det neråt.
3. Lyft av batterilocket.



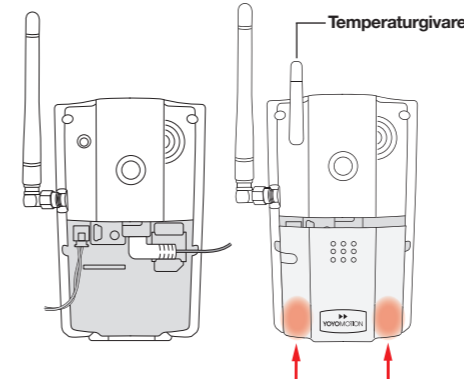
4. Ta ur batteriet som på bilden.
5. Sätt i SIM-kortet som på bilden.
  - **VIKTIGT:** SIM-kortets PIN-kodslås skall vara avaktiverat. PIN-låset kontrolleras och avaktiveras med hjälp av en vanlig mobiltelefon.
  - **VIKTIGT:** Kontrollera att SIM-kortet har MMS och data aktiverat och är laddat.

**WARNING:** Se till att YOYO Cam G33 är avstängd och koppla ur strömtillförseln före SIM-kortet sätts i eller tas ur. Vidrör ej SIM-kortets gulpläterade kontaktyta.

- a. Skjut metallbygeln uppåt (1). Riktning anges på bygeln med pil och OPEN.
  - b. Fäll upp metallbygeln (2).
  - c. Lägg i SIM-kortet i hållaren. Skjut inte in SIM-kortet för långt då det kan glida in i apparaten..
  - d. Fäll ner metallbygeln (3).
  - e. Skjut metallbygeln neråt (4) tills den snäpper fast. Riktning anges på bygeln med pil och CLOSE.
- Om det kärvar att få metallbygeln att snäppa fast kan det underlätta om man trycker ner sidorna av bygeln samtidigt som man skjuter den neråt.

YOYO Cam använder SIM-kort av standardstorlek (inte micro eller nano)

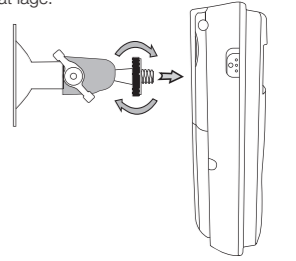
6. Anslut strömkontakten och led ut sladden genom höger eller vänster hål (efter behov).
7. Placera batteriluckan på plats och skjut den uppåt tills det tar stopp. Snäpp fast luckan genom att med fingret trycka på den högra eller vänstra sidan (ej mitten) av nederkanten.
8. Anslut temperaturgivaren i kontakten på baksidan om temperaturvakten skall användas. Tryck inte för hårt. Skarva med en 3,5 mm stereo hörlursförlängningskabel (medföljer ej) om temperaturavläsning önskas en bit ifrån YOYO Cam.



## STEG 2. Montera YOYO Cam G33

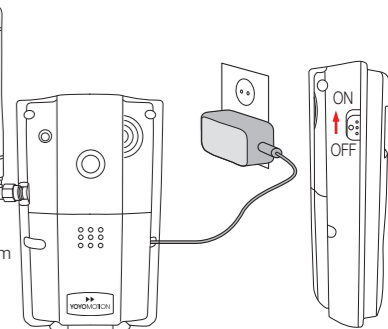
**INBYGGD FOT**  
Fäll ut foten och vik bakåt.

- HÅLLARE**
1. Montera hållaren på väggen, i taket eller annan yta.
  2. Skruva fast YOYO Cam på den gängade änden av hållaren.
  3. Skruva den runda låsmuttern mot YOYO Cam så att YOYO Cam sitter stadigt.
  4. Lossa vingskruven för att justera kamerans vinkel.
  5. Skruva åt den igen när kameran är i önskat läge.



## STEG 3. Ställ in YOYO Cam G33

1. Anslut strömadaptern till ett eluttag.
2. Skjut strömbrytaren till sitt övre läge (ON) för att slå på YOYO Cam.
3. Efter ca 60 sekunder avger YOYO Cam ett pip då den hittat och anslutit sig till ett mobilnät.
4. Skicka ett SMS från din mobil med texten #00# till numret som är knutet till SIM-kortet i din YOYO Cam. YOYO Cam bekräftar dig som Master i ett retur-SMS. Du har nu fullständig kontroll över din YOYO Cam.
5. Det fabriksinställda språket för SMS-svar är svenska. Skickas ett SMS med #36#1# ändras språket till engelska.
6. Aktivera larmfunktionen i YOYO Cam
  - Skicka ett SMS med texten #01# för att aktivera larmfunktionen
  - Skicka ett SMS med texten #02# för att avaktivera larmfunktionen



## YOYO Cam är nu redo att användas.

Med aktiverad larmfunktion, larmar YOYO Cam då en rörelse upptäcks av den inbyggda IR-detektorn. Vid larm skickar YOYO Cam ett SMS följt av ett MMS med bilder. Alternativt telefonnummer eller skickar bilder till förinställda e-post adresser. Detekterings-, bild- och larminställningar kan justeras – se avsnitten *Att använda YOYO Cam G33* och *Fullständig SMS-kommandolista*.

## Att använda YOYO Cam G33

Det enklaste sättet att använda och fjärrstyra YOYO Cam är att i mobilen installera Appen YOYO Cam 3G Indoor som laddas ner från App Store™ eller Google Play™. Man kan även styra YOYO Cam med SMS-kommandon från alla typer av mobiltelefon.

Standardlösen bör ändras till ett personligt fyrsiffrigt lösen t.ex.:  
• #18#1234#0678# ändrar standardlösen till ett nytt med siffrorna 0678

Master kan registrera upp till fyra Användare som kan aktivera och avaktivera larmfunktionen samt begära bilder:  
• #07#AnvändareNummer# registrerar AnvändareNummer, t.ex. #07#+46701234567#  
• #27#AnvändareNummer# raderar tidigare registrerat AnvändareNummer

Master och Användare kan aktivera liksom avaktivera larmfunktionen:  
• #01# aktiverar larmfunktionen och IR-detektorn slås på med 20 sekunders fördröjning.  
• #02# avaktiverar larmfunktionen och IR-detektorn stängs av.

Master och Användare kan begära att YOYO Cam sänder en MMS-bild:  
• #03# - MMS-bild skickas tillbaka till den som begär den (Master eller Användare)  
• #03#MobilNummer# - MMS-bild skickas till MobilNummer (behöver inte vara Master eller Användare)  
• Standardinställningen för bildkvalitet är Hög (1280 x 768)

Master och Användare kan ringa upp YOYO Cam och avlyssna omgivande ljud tack vare den inbyggda microfonen.  
• Det uppringande numret får inte vara dolt. Okända och dolda nummer aviseras med upptaget-ton.

Larm går inte till Användare som standard. Master kan ändra denna inställning:  
• #32#1# aktiverar SMS-larm till Användare; #32#0# avaktiverar SMS-larm till Användare.  
• #33#1# aktiverar larm-bilder till Användare; #33#0# avaktiverar larm-bilder till Användare  
• Standardinställning för bildantal är tre och för bildkvalitet är den Hög (1280 x 768) via MMS.

YOYO Cam anpassar MMS- och datainställningar automatiskt för de flesta mobiloperatörer i Norden, Tyskland, Frankrike, Italien och Spanien m fl. Inställningar för andra mobiloperatörer kan göras manuellt.

För att YOYO Cam skall kunna skicka bilder med e-post måste en s.k. SMTP-server för utgående e-post anges. Det enklaste sättet är att använda sig av ett befintligt Gmail- eller Outlook.com-konto (tidigare kallat Hotmail). Då behöver endast e-postadress och lösen anges:  
• #62#gmail#E-postAdress#E-postLösennord# för att använda Gmail som SMTP-server  
• #62#outlook#E-postAdress#E-postLösennord# för att använda Outlook.com (även Hotmail) som SMTP-server

Notera att SMTP-tjänsten kan behöva aktiveras i Gmail resp. Outlook.com inställningar. Skall annan e-posttjänst användas för utgående e-post måste fullständiga SMTP-serverinställningar ges:  
• #26#E-postKonto#E-postLösennord#SMTP-serveradress#SMTP-port#SSL-PåAv#TLS-PåAv#

Dessa uppgifter skall du ha fått från din e-postleverantör. Notera att E-postkonto inte nödvändigtvis är en e-postadress. SMTP-port är oftast 25, 465 eller 587. SSL- och TLS-säkerhetsinställningar kan vara på (anges med 1) eller av (anges med 0).

