

# ***388 Nemo Evo***

***The new Seacurity solution***

# 388 Pictures



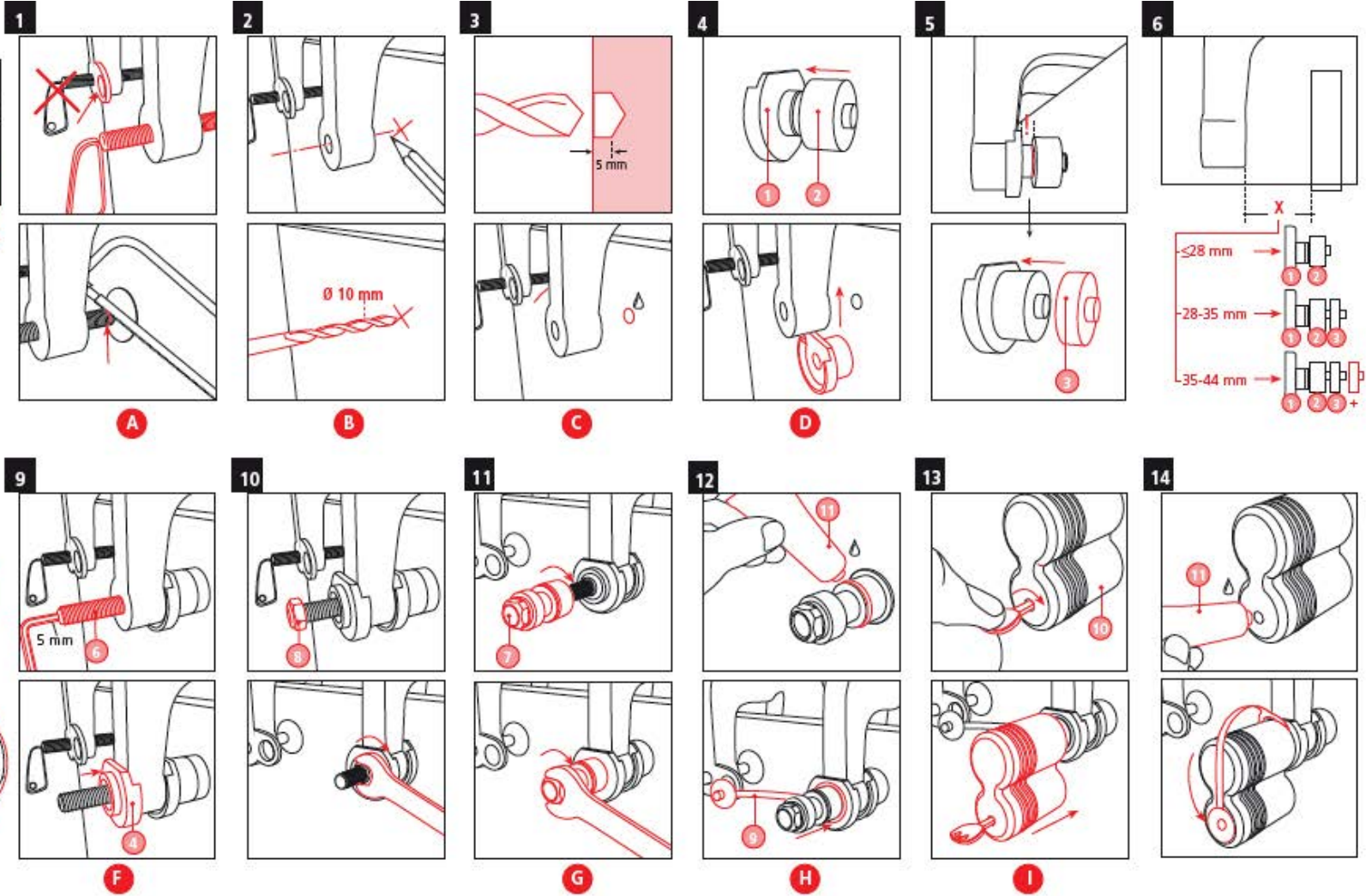
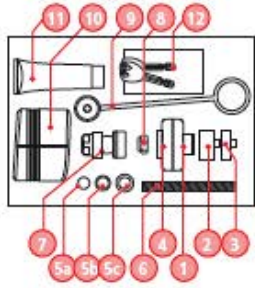
# Manual



ABUS Nemo Evo



3100210



Security Tech Germany

# Manual

## S

- A** Ta bort original skruven från motorfästet där fästet inte har säkerhetshålen. (Eventuellt behövs de sågas genom skruven)
- B** Markera mitten av borrhålet, borra ett hål på 10 mm Ø på minst 5 mm djupt.
- C** Tipp: Fyll med tätningsmedel.
- D** Montera den bakre kontakten (2) med klämman (1) och sätta på plats.  
Varning: När spår kan ses, en extra spacer (3) måste infäll.  
För en mellanrum större än 35 mm, en extra spacer per 9 mm behövs.
- E** För gängstorlekar större än M12, infoga anpassade röret (5a), (5b) eller (5c). Ingen rör behövs för en gängar från M10 till M12.
- F** Skruva den gängade bulten (6) i klämman och dra mot kontakten. Sätt den främre anslutningen (4) på plats och skruva på M10 mutter (8) ordentligt.
- G** Skruva spären (7) tätt. Varning: De finns en särskild lim inuti. Den slutliga stelhet uppnås efter ca. 6 timmar. Frigöra spären löser upp limmet kraft. Vid en ny installation, använder en "semi-strong/removable" agent skruv säkerhet.
- H** Smörj O-ringen med fett (11) som medföljer. Placera gummipluggen (9) på spären.
- I** Öppna låset (10), applicera och stänger den igen. Dra ut nyckeln.  
Smörj cylindern med den medföljande fett och sätt i kontakten i nyckelhålet.

Garanti: Om du hitta ett fel på låset, som var närvarande vid tidpunkten för försäljningen, vänd dig direkt till säljaren inom de första två åren. Inga garantianspråk kan göras utan uppvisande av kvitto.

ABUS ansvarar inte för skador som orsakats av felaktig montering. Dina originalstatyer rättigheter påverkas inte. Med förbehåll för tekniska ändringar och fel.



## GB

- A** Remove the tommy screw from the bracket without the security ear (eventually sawing through the thread)
- B** Mark the middle of the bore hole, drill a hole of 10 mm Ø of at least 5 mm deep.
- C** Tipp: Fill with sealant.
- D** Assemble the back connector (2) with the clamp (1) and put into place.  
Warning: When the groove can be seen, an additional spacer (3) needs to be interposed.  
For a gap wider than 35 mm, a additional spacer per 9 mm is needed.
- E** For a thread larger than M12, insert the adapted tube (5a), (5b) or (5c). No tube is needed for a thread from M10 to M12.
- F** Screw the threaded bolt (6) in the clamp and tighten against the connector. Put the front connector (4) into place and screw the M10 nut (8) tightly.
- G** Screw the latch (7) tightly. Warning: a special adhesive is inside. The final stiffness is reached after approx. 6 hours. Releasing the latch dissolves the adhesive force. In case of a new installation, use a "semi-strong/removable" screw safety agent.
- H** Grease the O-ring with the grease (11) supplied. Place the rubber plug (9) on the latch.
- I** Open the lock (10), apply and close it again. Pull the key out.  
Grease the cylinder with the grease supplied and insert the plug in the keyhole.

Warranty: Were you to find a defect to the lock, which was present at the time of the sale, please turn straight to the seller inside the first two years. No warranty claim can be made without proof of purchase.

ABUS is not liable for damages and injuries caused by improper fitting. Your statutory rights are not affected. Subject to technical changes and errors.



## NL

- A** Verwijder een van de twee knevels van de houder (bijv. middels het doorzagen van de draad)
- B** Markeer het middelpunt van het te boren gat, boor een gat van 10 mm Ø en ten minste 5 mm diep
- C** Tip: vul dit op met afdichtmiddel of kit
- D** Bevestig de klem (2) aan de klemhouder (1) en monteer het op de juiste plek.  
Waarschuwing: Wanneer er nog schroefdraad zichtbaar is, moet er een extra spacer tussen worden geschoven.  
Bij een afstand groter dan 35 mm is een extra spacer van 9 mm noodzakelijk.
- E** Bij schroefgaten > M12 moet een passende plug worden gebruikt (5a), (5b) of (5c). Bij schroefgaten van M10 tot M12 is het niet noodzakelijk om een plug te gebruiken.
- F** Draai de imbusbout (6) in de klemhouder en draai deze vast tegen de connector. Bevestig de voorste connector (4) op de juiste plaats en draai de M10 (8) moer strak aan.
- G** De borgschroef (7) stevig vast schroeven. Waarschuwing: binnenin bevindt zich een speciale borgvloeistof. Na ca. 6 uur is deze borgvloeistof volledig uitgehard. Let op: dit is voor eenmalig gebruik. Indien het slot opnieuw gemonteerd wordt, dient gebruik te worden gemaakt van een "gemiddeld sterke/verwijderbare" vloeibare borgvloeistof.
- H** Smeer de O-ring in met het meegeleverde vet. Plaats de rubberen plug (9) op de klink.
- I** Open het slot (10) en check of het slot naar behoren functioneert. Daarna het slot weer sluiten en de sleutel uit het slot halen.  
Vet de cilinder in met het meegeleverde vet en druk de pin in het sleutelgat.

Garantie: Indien een markering aan het slot ontdekt, die bij de verkoop al aanwezig was, verzoeken wij u binnen twee jaar terug te gaan naar uw dealer. Zonder aankoopnota kunt u geen aanspraak maken op garantie.

ABUS is niet verantwoordelijk voor schade of verwondingen die zijn veroorzaakt door onjuiste montage. De wettelijke rechten worden hierdoor niet beïnvloed. Technische wijzigingen en fouten voorbehouden.




# ABUS

Security Tech Germany

# Technical Data

Lock	Weight	Cylinder	Dimensions	Engine Type
ABUS 388 Nemo Evo	1230g	ABUS Plus, no lighted keys	5 cm x 15cm x 5 cm	For all engines with clamp mounted outboard engines (usually < 25 hp)

Distance Washer	
Extra Accessory	
	

# Target

## General Statement

The 388Nemo Evo was designed to secure smaller outboard engines, without much extra efforts like drilling through the hull. At the same time the target was to provide highest possible security and corrosion protection, fitting on every engine bracket on the market.

## General remarks and Pros

- Very small construction, that makes the lock highly compatible with mechanical and hydraulical steering rags
- Anti-Rappel-Prevention provides a silent tour
- Highest security level (there is no reasonable way to make it more secure), in terms of material and cylinder (equilibrated security)
- New world class corrosion prevention
- Compatible with all engines with clamp mounting (usually smaller than 25 hp) – one lock that covers all needs of the retailer, that means less effort for sales discussion – the advantage for the consumer is that a motor choice is no problem anymore
- “Forced locking function” – after locking the key can only be removed if the lock is really locked
- Grease tube included in the package to prevent any harm to the cylinder
- Unique ABUS key service – spare keys, replacement keys and keyed alike options with other marine products. Code Card as Code memory and bases for the key service
- 100% corrosion free Plus cylinder (Marine proved)

# Target

## General remarks and Pros

- Impact resistant steel body, cold shock tested and optimized also for low level temperatures
- ABUS representation network (lock can be bought in any ABUS selling shop), key service can be done by any locksmith, domestic security and mobile security retailer (e.g. bike shops)

